

Jaarverslag 2025

Stichting de Zutphense Uitdaging en
Mede in Zutphen

MEDE DOOR JOU, MEDE IN ZUTPHEN

INHOUDSOPGAVE

1. Voorwoord Bestuur	3
2. Inleiding	4
3. Overzicht resultaten Zutphense Uitdaging 2025	6
3.1 Organisatie in 2025	6
3.1.1 Bestuur	6
3.1.2 Uitbreiding Matchgroep	6
3.1.3 Ontwikkelteam Mede in Zutphen	6
3.1.4 Doorontwikkeling werksystemen en ondersteuning initiatiefnemers	7
3.1.5 Bereikbaarheid en Communicatie	7
3.1.5.1 Mede in Zutphen bereikbaar	7
3.1.5.2 Mede Werkmiddag	7
3.1.5.3 Verplaatsing kantoor	8
3.1.5.4 Mede in de Middag	8
3.1.5.5 Speciale Editie: Mede in de Middag Medemenselijkheid	9
3.1.5.6 Ondersteuning bij Fondsenwerving	11
3.1.5.7 MBO Spreekuur	11
3.1.5.8 Doorontwikkeling online platform www.medeinzutphen.nl	12
3.1.5.9 Socials	12
3.1.5.10 Media en publiciteit	13
3.2 Netwerk en Samenwerking	15
3.2.1 Gemeente Zutphen, Mede in Zutphen en Zutphense Uitdaging	15
3.2.2 Samenwerking met Perspectief Zutphen	17
3.2.3 Aansluiting bij Huis voor Actief Burgerschap	17
3.2.4 Samenwerking diverse partners	18
4. Doorontwikkeling Mede-aanpak en deelname Groeiprogramma Oranje Fonds	19
4.1 Overzicht experimenten in Zutphen	20
4.2 Projecten onder de vlag van Stichting Zutphense Uitdaging	22
4.2.1 Uitleenbankzutphen.nl online	22
4.2.2 Sint voor Ieder Kind 2025	22
5. Resultaat Projecten ondersteund via Mede in Zutphen	23
5.1 Projecten Mede in Zutphen	23
5.2 Overzicht matches Zutphense Uitdaging 2025	27
5.3 Totale maatschappelijke waarde via Zutphense Uitdaging 2025	29
Bijlage 1 Werkwijze en organisatie Zutphense Uitdaging en Mede in Zutphen	30
Over de Zutphense Uitdaging	30
Over Mede in Zutphen	30
Waarom Mede in Zutphen	31
Mede in Zutphen in de praktijk	32
Het Mede-model	33
Wergroepen en onderdelen Stichting Zutphense Uitdaging	34
Organisatie Zutphense Uitdaging	36
Bijlage 2 - Founding partners Mede in Zutphen	38

1. Voorwoord Bestuur

Beste betrokken partners, vrijwilligers, initiatiefnemers en vrienden van de Zutphense Uitdaging en Mede in Zutphen,

Met veel trots presenteer ik u het jaarverslag over 2025. Een jaar waarin wederom zichtbaar werd wat er kan ontstaan wanneer inwoners, ondernemers, maatschappelijke partners en overheid elkaar weten te vinden rondom een gezamenlijk doel: een sterk, sociaal en verbonden Zutphen.

In 2025 groeide onze community opnieuw; niet alleen in aantal projecten, maar vooral in de kwaliteit van samenwerking en wederkerigheid. Met elkaar realiseerden we 26 afgeronde projecten, ondersteunden we tientallen nieuwe initiatieven, en mobiliseerden we een maatschappelijke waarde van ruim 1,3 miljoen euro. Dat deden we niet door grootse instituties te bouwen, maar door mensen met ideeën te verbinden met mensen die willen bijdragen. Door te luisteren, te ondersteunen waar nodig en ruimte te geven waar het kan.

Onze aanpak is en blijft gestoeld op vertrouwen. We werken vanuit de overtuiging dat er in Zutphen enorm veel energie, kennis en betrokkenheid aanwezig is en dat het onze taak is die kracht zichtbaar en inzetbaar te maken. De Mede Werkmiddagen, Mede in de Middag, de groei van de Uitleenbank, het ontzorgen van initiatiefnemers bij fondsenwerving, en de vele matches via de matchgroep laten zien hoe krachtig die samenwerking kan zijn.

Bovendien brachten we via de speciale editie Mede in de Middag – Medemenselijkheid ruim 130 inwoners samen en voegden we vijf nieuwe Mede Mensen toe aan onze kring van inwoners die met hun inzet onze stad kleur geven. Het zijn precies die momenten waarop je ziet hoe een gemeenschap sterker wordt door de inzet van velen.

Ik wil dan ook iedereen die in 2025 heeft bijgedragen, groot of klein, zichtbaar of achter de schermen, van harte bedanken. Aan de initiatiefnemers die hun idee durfden te delen. Aan de vrijwilligers die hun tijd, kennis of materialen beschikbaar stelden. Aan de bedrijven en fondsen die telkens opnieuw het verschil maken. Aan onze partners in de stad, waaronder de gemeente Zutphen, die vertrouwen geven om te blijven bouwen. En natuurlijk aan het kernteam, ontwikkelteam, matchgroep en alle betrokken professionals en organisaties: zonder jullie zou deze beweging niet bestaan.

Mede in Zutphen is inmiddels veel meer dan een programma; het is een gemeenschap die elke dag groeit in kracht en betekenis. Samen zetten we stappen richting een Zutphen waarin iedereen ertoe doet en kan bijdragen. Ik zie uit naar wat we in 2026 opnieuw gezamenlijk tot stand gaan brengen.

Met dankbaarheid en in verbondenheid,

Berjan Zandink
Voorzitter bestuur Stichting de Zutphense Uitdaging



2. Inleiding

Dit jaarverslag staat in de eerste plaats in het teken van wat er in 2025 is gerealiseerd in Zutphen.

Mede in Zutphen is inmiddels voor veel betrokkenen een bekende werkwijze die wordt uitgevoerd onder de vlag van Stichting de Zutphense Uitdaging. Daarom hebben we ervoor gekozen om de uitgebreide toelichting op onze aanpak, organisatie en achtergrond (hoofdstuk 1 t/m 5) op te nemen in een bijlage bij dit verslag.

Zo ontstaat ruimte om in dit jaarverslag de focus te leggen op waar het uiteindelijk om gaat: de projecten, de mensen en de maatschappelijke waarde die we samen hebben gerealiseerd. Voor wie zich verder wil verdiepen in de werkwijze en ontwikkeling van Mede in Zutphen, biedt de bijlage een volledig overzicht.



2025



3. Overzicht resultaten Zutphense Uitdaging 2025

Het afgelopen jaar kenmerkte zich door een breed scala aan activiteiten, onderverdeeld in verschillende onderdelen van onze organisatie.

3.1 Organisatie in 2025

3.1.1 Bestuur

Het bestuur bestaat in 2025 uit de volgende personen:

- Berjan Zandink, Voorzitter
- Hans Derksen, Secretaris
- Mickle Heite, Penningmeester
- Reina Brummelman
- Vacature voor nieuw bestuurslid

3.1.2 Uitbreiding Matchgroep

De Matchgroep heeft in 2025 een aantal wisselingen van deelnemers gehad en heeft op 31 december 2025 de volgende leden:

- Gerda Geurtsen, Voorzitter matchgroep
- Simon Berntsen, Woonbedrijf Ieder1
- Samira Lekatompessy, Woonbedrijf Ieder1
- Dennis Verwer, Kimenai Installaties
- Mart Meezen, DWR Notarissen
- Mascha Gebbink
- Sonja Seegers, Protect Bedrijfskleding
- Nadine Kouwenberg, Rabobank Noord Oost Achterhoek
- Marcel McCombs, Rabobank Noord Oost Achterhoek
- Mark Bonninkhof, Hart van de Boys
- Tjalling Ypma, Liander
- Patrick van den Brink, Lutim
- Anno Waterlander, Actief Zutphen
- Claasje Reijers, CLAASJE/ en kernteam Mede in Zutphen

3.1.3 Ontwikkelteam Mede in Zutphen

De ontwikkeling van Mede in Zutphen wordt ondersteund door een ontwikkelteam waarin verschillende betrokken partners en experts uit de stad deelnemen. Deze groep fungeert als denk- en klankbordgroep voor de verdere ontwikkeling van de Mede-aanpak.

In 2025 hebben de leden van het ontwikkelteam vooral op informele basis en via directe lijnen en vanuit hun eigen expertise via directe lijnen met het kernteam en bestuur bijgedragen aan de verdere ontwikkeling van projecten, samenwerkingen en het Mede-model.

Het ontwikkelteam werd in 2025 gevormd door de volgende personen:

- Piet van Veen
vertegenwoordiging De Werkmakers
- Gidie Ritzerveld
vertegenwoordiging De Werkmakers en Job- en Schuldhulpmaatje
- Frans Manders
vertegenwoordiging wijkteams

- Hein Reitsma
vertegenwoordiging NEZ: Netwerk Eenzaamheid Zutphen
- Hans Derksen
vertegenwoordiging armoedepact Verbindkracht
- John Verheijden
vertegenwoordiging Zutphen Energie
- Daniel Hes
vertegenwoordig Perspectief; welzijnsorganisatie
- Beleidsadviseur
Gemeente Zutphen
- Ronald Heusschen
Vertegenwoordiging Karacht
- Claasje Reijers
CLAASJE/ en projectleider Mede in Zutphen/Zutphense Uitdaging
- Gerda Geurtsen
Voorzitter matchgroep
- Armijn van Roon
DTM & vice-projectleider

3.1.4 Doorontwikkeling werksystemen en ondersteuning initiatiefnemers

In 2024 is een nieuw digitaal werksysteem ingericht om de interne samenwerking en projectbegeleiding binnen Mede in Zutphen te ondersteunen. In 2025 is dit systeem verder geïntegreerd in de dagelijkse werkwijze, waardoor informatie beter gedeeld kan worden en werkprocessen overzichtelijker en efficiënter verlopen.

Ook de handboeken en werkwijzers voor initiatiefnemers zijn in 2025 actief ingezet bij de begeleiding van projecten. Deze hulpmiddelen dragen eraan bij dat initiatiefnemers beter inzicht krijgen in de stappen die nodig zijn om hun project te realiseren en hoe zij daarbij optimaal gebruik kunnen maken van het netwerk en de ondersteuning van Mede in Zutphen.

3.1.5 Bereikbaarheid en Communicatie

3.1.5.1 Mede in Zutphen bereikbaar

Iedereen die contact zoekt met Mede in Zutphen kan dat krijgen door contact op te nemen via de website van Mede in Zutphen, via de persoonlijke netwerken, via de netwerken van partners of via de Zutphense Uitdaging. De coördinator van het kernteam neemt zo snel mogelijk contact op met mensen die contact zoeken. In de praktijk blijkt die route goed te verlopen.

3.1.5.2 Mede Werkmiddag

In 2025 is gestart met de Mede Werkmiddag: een tweewekelijkse co-workmiddag waar initiatiefnemers, betrokken partners en andere geïnteresseerden samenkomen om actief aan hun eigen project of maatschappelijke initiatief te werken. Hiermee is de eerdere opzet van losse inloopmomenten uit 2024 doorontwikkeld naar een meer gestructureerd en productief werkmoment.

Tijdens deze middagen komen deelnemers met een concrete vraag, taak of project waar zij aan willen werken. Deze gezamenlijke werksituatie zorgt voor een actieve en productieve sfeer waarin ideeën worden uitgewisseld en samenwerking ontstaat. Leden van het kernteam en enkele vrijwilligers van Mede in Zutphen zijn aanwezig om mee te denken, vragen te beantwoorden en waar nodig verbindingen te leggen met andere mensen of organisaties. Daarnaast sluiten regelmatig wijkregisseurs, sociaal makelaars, ondernemers en andere betrokkenen uit het netwerk aan.

De Mede Werkmiddag staat open voor iedereen die werkt aan een maatschappelijk initiatief of daar een bijdrage aan wil leveren. In 2025 vonden acht Mede Werkmiddagen plaats, met gemiddeld tien deelnemers per bijeenkomst. De Mede Werkmiddagen vinden op wisselende locaties bij diverse maatschappelijke initiatieven plaats.

De werkmiddagen bieden initiatiefnemers een laagdrempelige plek om verder te werken aan hun plannen en versterken tegelijkertijd de onderlinge verbinding binnen het Mede-netwerk. Daarnaast maken deze gezamenlijke werkmomenten het mogelijk om de beschikbare tijd en aandacht van het kernteam en partners efficiënter in te zetten.

3.1.5.3 Verplaatsing kantoor

Met de intrede van de Mede Werkmiddagen veranderde de behoefte aan een eigen kantoorruimte. Daarom zijn we medio 2025 gestopt met de huur van een eigen kantoor aan Groenmarkt 26.

De Werkmiddagen vinden plaats bij maatschappelijke initiatieven. Wij zijn verhuisd naar een sociale flexplek bij Villa Nieuwstad en ontmoeten initiatiefnemers op diverse locaties en bij de Mede Werkmiddagen.

We hebben met de eigenaar van het pand aan Groenmarkt nog steeds de afspraak dat de grote huiskamer voor maatschappelijke initiatieven via Mede in Zutphen beschikbaar is om voor een zeer geringe onkostenvergoeding te huren via boeking.givo.nl. Hiermee blijven we voorzien in de behoefte aan een fysieke ontmoetings- en vergaderplek voor maatschappelijke initiatieven.

3.1.5.4 Mede in de Middag

In 2025 organiseerden we iedere derde donderdag van de maand ‘Mede in de Middag’: een laagdrempelige bijeenkomst voor iedereen uit de Mede in Zutphen community en voor andere geïnteresseerden die kennis willen maken met maatschappelijke initiatieven in de stad.

In totaal vonden in 2025 zeven bijeenkomsten plaats, met gemiddeld 20 tot 30 deelnemers per keer. Tijdens deze middagen stond steeds één initiatiefnemer of betrokken partner centraal met een korte pitch. In deze bijdrage werd gedeeld “wat hen aan het hart gaat”: een project, een vraag aan de aanwezigen, een succeservaring of juist een leerzame ‘briljante mislukking’. Deze verhalen vormden vaak het startpunt voor gesprekken, nieuwe ideeën en verbindingen tussen deelnemers.

De bijeenkomsten blijken een waardevolle plek voor ontmoeting tussen bewoners, initiatiefnemers, professionals en ondernemers. De mix van nieuwe en bekende gezichten zorgt regelmatig voor nieuwe ideeën, samenwerkingen en contacten. De reacties van deelnemers zijn doorgaans zeer positief en benadrukken de inspirerende sfeer en de laagdrempelige manier waarop mensen elkaar kunnen ontmoeten.

Gedurende het jaar hebben we actief de ervaringen en wensen van deelnemers opgehaald. Daaruit bleek dat met de introductie van de Mede Werkmiddagen het aantal bijeenkomsten voor sommige betrokkenen als intensief werd ervaren. Daarom is besloten om de Mede Werkmiddagen tweewekelijks te organiseren en Mede in de Middag vanaf 2026 vier keer per jaar te laten plaatsvinden, rond een inhoudelijk thema en met meer nadruk op ontmoeting en inspiratie.

3.1.5.5 Speciale Editie: Mede in de Middag Medemenselijkheid

Op 27 november 2025 organiseerden we een speciale editie van Mede in de Middag rond het thema Mede Menselijkheid. De bijeenkomst vond plaats in Cinemajestic en bracht ongeveer 130 inwoners, initiatiefnemers, vrijwilligers, professionals en partners uit het Zutphense netwerk samen. Tijdens deze middag stond het belang van betrokkenheid, omzien naar elkaar en het versterken van lokale initiatieven centraal. In samenwerking met het Oranje Fonds werd een documentaire vertoond, waarna gesprekken ontstonden over de kracht van inwoners die zich inzetten voor hun buurt en stad.

Een bijzonder moment van de middag was de uitreiking van de titel Mede Mens van Zutphen aan vijf inwoners die zich op inspirerende wijze inzetten voor anderen. De Mede Mensen zijn aangedragen door andere inwoners uit Zutphen. In 2025 werden Wies Hoogkamp, Ben Peters, Clasien Burkels, Frans Manders en Corrie Satter toegevoegd aan de kring van Mede Mensen. Ieder van hen draagt op een eigen manier bij aan een socialere en meer verbonden stad, bijvoorbeeld door mensen samen te brengen, initiatieven te starten of zich langdurig vrijwillig in te zetten voor anderen.

De vijf MedeMensen ontvingen ieder een cheque van €750,- mede mogelijk gemaakt door Rabobank, Verbindkracht en de MedeMens-pot. Het bedrag mogen zij doorgeven aan een sociaal initiatief of project naar keuze, zodat hun inzet niet alleen wordt gewaardeerd, maar ook direct nieuwe maatschappelijke initiatieven in de stad kan versterken. Op deze manier ontstaat een keten van medemenselijkheid, waarbij waardering voor betrokken inwoners direct weer leidt tot nieuwe steun voor maatschappelijke initiatieven in de stad.

Met deze speciale editie wilden we niet alleen maatschappelijke initiatieven zichtbaar maken, maar ook de mensen erachter waarderen. De grote opkomst en betrokkenheid van de aanwezigen onderstreept hoe belangrijk dit soort momenten van ontmoeting, inspiratie en erkenning zijn voor een sterke en mensgerichte samenleving in Zutphen.



Over de Mede Mensen werd het volgende gezegd:

Wies Hoogkamp: Met enthousiasme en daadkracht draagt Wies bij aan een sociale en betrokken wijk in Leesten. Ze brengt mensen samen, stelt de juiste vragen en weet anderen te inspireren om mee te doen. Vaak gebeurt dat bescheiden op de achtergrond, maar haar inzet is van grote waarde voor de buurt en voor de mensen die er wonen.

Ben Peters: Ben zet zich met hart en ziel in voor verbondenheid in de Zuidwijken. Hij initieert projecten, ondersteunt initiatieven van anderen en staat altijd klaar om bij te dragen waar dat nodig is. Met zijn enorme betrokkenheid en energie geeft hij kleur aan zijn wijk en aan de stad.

Clasien Burkels: Met positieve energie en doorzettingsvermogen weet Clasien mensen samen te brengen rondom ideeën die de stad mooier maken. Met initiatieven zoals activiteiten op de Hamerplaats laat zij zien hoe betrokken inwoners samen een plek tot leven kunnen brengen. Haar enthousiasme werkt aanstekelijk en inspireert anderen om mee te doen.

Corrie Satter: Corrie laat zien hoe waardevol echte aandacht kan zijn. Met haar warme uitstraling en open houding weet zij mensen op hun gemak te stellen en betekenisvolle contacten te creëren. Haar betrokkenheid en positieve energie maken haar tot een vertrouwde en inspirerende aanwezigheid voor velen.

Frans Manders: Weinig mensen verbinden zoveel Zutphenaren als jij. Je kent velen, slaat snel bruggen en maakt de samenleving sterker door je openheid en betrokkenheid. Wat je allemaal doet, Waar we je allemaal tegenkomen! is bijna niet op te sommen; soms lijkt het alsof je meer uren in een dag hebt dan anderen. Maar altijd ben je bereid te helpen, vaak zonder iets terug te verwachten. Met jouw onvermoeibare inzet en warme hart geef je onze stad kleur.



Vlnr: Wies Hoogkamp, Hans Derksen, Ben Peters, Berjan Zandink, Clasien Burkels, Frits Mulder, Corrie Satter, An de Cock, Frans Manders

3.1.5.6 Ondersteuning bij Fondsenwerving

Naast inhoudelijk advies en begeleiding bij projecten zien we dat initiatiefnemers vaak behoefte hebben aan extra ondersteuning bij het aanvragen van aanvullende financiering bij fondsen. Veel maatschappelijke initiatieven beschikken over sterke ideeën en betrokken netwerken, maar het schrijven van een goede fondsaanvraag vraagt specifieke kennis en vaardigheden. Daardoor blijft er regelmatig financiering onbenut die via landelijke fondsen beschikbaar is voor lokale initiatieven.

Met steun van de gemeente Zutphen zijn we daarom gestart met het versterken van initiatiefnemers op het gebied van fondsenwerving. Het doel hiervan is niet alleen om extra middelen naar Zutphen te halen voor maatschappelijke projecten, maar ook om initiatiefnemers beter toe te rusten met kennis en praktische handvatten om zelf financiering te organiseren.

De aanpak bestaat uit een combinatie van collectieve kennisdeling en individuele begeleiding. Zo organiseren we bijeenkomsten waarin initiatiefnemers meer leren over de fondsenwereld en op weg worden geholpen bij het formuleren en schrijven van een fondsaanvraag. Daarnaast kunnen initiatiefnemers, wanneer daar behoefte aan is, persoonlijke ondersteuning krijgen bij hun aanvraag of bij specifieke vragen rondom fondsenwerving.

In 2025 hebben we ongeveer tien initiatiefnemers individueel ondersteund bij fondsenwerving. Daarnaast is tijdens verschillende Mede Werkmiddagen aandacht besteed aan dit onderwerp en werd een bijeenkomst georganiseerd rond het thema fondsenwerving, met een inhoudelijke bijdrage van Stichting De Zutphense Hand.

Met deze activiteiten werken we eraan om meer financiële middelen voor maatschappelijke initiatieven naar Zutphen te halen en tegelijkertijd de kennis en slagkracht van initiatiefnemers verder te vergroten. Voor een aantal projecten heeft deze ondersteuning inmiddels geleid tot succesvolle fondsaanvragen, waaronder de projecten Wijkborden Zuidwijken, Indische Tafel, Mee met Musica, Straathelden, Spikerpark 2025, Vergroenen Tussenstraatje, Sociale Oogsttuin en Veilig op de Fiets naar school.

3.1.5.7 MBO Spreekuur

In voorgaande jaren organiseerden we wekelijks een inloopspreekuur voor Maatschappelijk Betrokken Ondernemerschap (MBO) op het kantoor van Mede in Zutphen. Tijdens dit spreekuur konden ondernemers advies krijgen over manieren waarop zij zich maatschappelijk kunnen inzetten of kunnen bijdragen aan projecten en initiatieven in de stad.

In 2025 is deze werkwijze aangepast. In plaats van een vast wekelijks spreekuur vindt ondersteuning van ondernemers nu op afspraak plaats en wordt deze waar mogelijk gekoppeld aan de Mede Werkmiddagen. Hierdoor kunnen ondernemers eenvoudiger aansluiten bij lopende initiatieven en direct in contact komen met initiatiefnemers, partners en andere betrokkenen uit het Mede-netwerk.

Deze manier van werken sluit beter aan bij de behoefte aan maatwerk en zorgt ervoor dat vragen rondom maatschappelijk betrokken ondernemen sneller kunnen worden verbonden aan concrete projecten en samenwerkingen. Tijdens de Werkmiddag werden zo een aantal ondernemers direct gekoppeld aan projecten die zij verder helpen.

3.1.5.8 Doorontwikkeling online platform www.medeinzutphen.nl

In 2025 is een start gemaakt met de verdere doorontwikkeling van het online platform van Mede in Zutphen. De huidige website functioneert goed als plek waar projecten zichtbaar worden en waar inwoners, bedrijven en organisaties kunnen bijdragen. Tegelijkertijd zien we mogelijkheden om de website verder te ontwikkelen tot een actiever verbindingsplatform.

De doorontwikkeling richt zich onder andere op het verbeteren van de gebruiksvriendelijkheid, het versterken van de vindbaarheid en het uitbreiden van de mogelijkheden voor bezoekers om eenvoudig te reageren op projecten of zelf een initiatief te starten. Daarnaast wordt gekeken naar manieren om gebruikersprofielen en slimme koppelingen te ontwikkelen, zodat mensen beter op de hoogte kunnen worden gebracht van projecten die aansluiten bij hun interesses of eerdere bijdragen.

Een belangrijk onderdeel van deze ontwikkeling is ook het verbeteren van de dataregistratie en tracking van activiteiten op projectniveau. Hiermee wordt het mogelijk om beter inzicht te krijgen in het gebruik van het platform en om efficiënter rapportages en verantwoordingen te maken richting partners en financiers.

De verdere ontwikkeling van het systeem vindt gefaseerd plaats en is mede afhankelijk van mogelijke toekomstige samenwerking met het Vrijwilligerspunt Zutphen, waarbij wordt onderzocht of functionaliteiten op termijn gecombineerd of geïntegreerd kunnen worden.

3.1.5.9 Socials

Onder het account van Mede in Zutphen communiceren we regelmatig over de projecten die via de Mede-aanpak worden gerealiseerd. Daarnaast delen we berichten over activiteiten en initiatieven van de Zutphense Uitdaging. In de externe communicatie treden we voornamelijk naar buiten onder de vlag van Mede in Zutphen [LinkedIn](#), [Facebook](#) en [Instagram](#).

Communicatie speelt een belangrijke rol in de werkwijze van Mede in Zutphen: door projecten zichtbaar te maken vergroten we de betrokkenheid van inwoners, bedrijven en organisaties en maken we het eenvoudiger voor mensen om bij te dragen aan maatschappelijke initiatieven.

We zijn actief op LinkedIn, Facebook en Instagram. In 2025 werden op ieder kanaal ruim 40 berichten geplaatst. Deze berichten bereikten samen meer dan 1.900 volgers. Via LinkedIn genereerden de berichten ruim 19.000 impressies en via Facebook en Instagram werden samen meer dan 32.000 personen bereikt.

3.1.5.10 Media en publiciteit

In 2025 kregen de activiteiten en projecten van Mede in Zutphen op verschillende manieren aandacht via nieuwsbrieven, lokale media en landelijke platforms. Deze publiciteit draagt bij aan het zichtbaar maken van maatschappelijke initiatieven in de stad en helpt om nieuwe mensen, organisaties en bedrijven te betrekken bij projecten.

Zo verschenen er onder andere artikelen in Achterhoek Nieuws, Contact Zutphen en het Algemeen Dagblad over bijeenkomsten zoals Mede in de Middag, over projecten uit de stad en over de speciale editie rondom Medemenselijkheid, waarbij vijf inwoners werden uitgeroepen tot Mede Mens 2025. Ook was er aandacht voor het werk van Mede in Zutphen via NPO Radio 1 en via een documentaire van het Oranje Fonds.

Naast deze media-aandacht communiceren we regelmatig via onze eigen kanalen en nieuwsbrieven met de Mede in Zutphen-community over projecten, bijeenkomsten en ontwikkelingen.





3.2 Netwerk en Samenwerking

De Zutphense Uitdaging werkt samen met een breed netwerk van partners in de stad. Samenwerking is een belangrijk uitgangspunt binnen de werkwijze van Mede in Zutphen. Daarbij staat wederzijds vertrouwen centraal. Samenwerkingen ontstaan vaak vanuit de praktijk en ontwikkelen zich gaandeweg. We werken daarom vanuit het principe learning by doing: door samen stappen te zetten, te leren en waar nodig bij te sturen. Flexibiliteit, openheid en vertrouwen vormen daarbij de basis.

3.2.1 Gemeente Zutphen, Mede in Zutphen en Zutphense Uitdaging

Gemeente Zutphen als betrokken partner

De gemeente Zutphen is een belangrijke partner in de uitvoering van de werkwijze van Mede in Zutphen. De samenwerking tussen gemeente Zutphen en de Zutphense Uitdaging bestaat sinds 2020 en is in 2025 opnieuw bevestigd met een meerjarige beschikking voor de periode 2025–2028.

De gemeente Zutphen stelt jaarlijks een bedrag (€ 143.000,-) ter beschikking voor ondersteuning van projecten bij stap 6 in het model (wanneer een initiatief in de eerdere stappen de vereiste minimale cofinanciering/het draagvlak heeft bereikt). Op deze manier werkt de gemeentelijke bijdrage als hefboom om extra maatschappelijke inzet en middelen uit de stad te mobiliseren.

Het uiteindelijke doel is dat Mede in Zutphen van de afgesproken 11% (excl. btw) projectbegeleiding die in rekening wordt gebracht aan de projecten, zo zelfstandig mogelijk kan bestaan, met nog maar een beperkte aanvullende tegemoetkoming van de gemeente in de organisatiekosten. Voor 2025 e.v. is afgesproken dat er maximaal €35.000 aan basis-organisatiekosten kan worden besteed.

Het uitgangspunt van de samenwerking is dat gewerkt wordt vanuit vertrouwen en ruimte voor initiatief. Projecten leggen daarom geen uitgebreide financiële verantwoording af; in de praktijk volstaat het om beeldmateriaal en een korte toelichting te leveren op het gerealiseerde project.

Aansluiting op beleidsdoelen en praktijk

Daarnaast is er ook op inhoudelijk niveau regelmatig contact tussen Mede in Zutphen en de gemeente. Er vindt afstemming plaats met wijkregisseurs, sociaal makelaars van Perspectief Zutphen en beleidsmedewerkers van de gemeente, zodat projecten zo goed mogelijk aansluiten bij ontwikkelingen en beleidsdoelen in de stad.

De samenwerking in de praktijk wordt ondersteund door een gezamenlijke WhatsApp-groep, waarin sociaal makelaars, wijkregisseurs en Mede in Zutphen elkaar eenvoudig kunnen bereiken rondom initiatieven en projecten.

In 2025 is deze samenwerking verder uitgebreid. Zo is Mede in Zutphen aangesloten bij de aanpak Sterke Wijken in de Zuidwijken, waarin wordt verkend hoe bewonersinitiatieven en lokale samenwerking verder versterkt kunnen worden.

Daarnaast hebben gemeente Zutphen en Mede in Zutphen (en anderen) samen verkend of een aanvraag voor Dorpen- en Wijkendeal van Provincie Gelderland kon worden ingediend. Na een uitgebreide verkenning is uiteindelijk besloten om niet met deze aanvraag mee te gaan. De provincie Gelderland reageerde wel positief op het idee om te werken met vouchers voor initiatieven uit de wijk en heeft suggesties gedaan voor een mogelijke vervolgstap. In 2026 wordt verkend of deze lijn verder kan worden uitgewerkt.

Ook is in 2025 de verkenning voortgezet rondom het oprichten van een Vrijwilligerspunt in Zutphen, waarbij wordt onderzocht hoe vrijwilligerswerk, maatschappelijke initiatieven en bestaande netwerken in de stad beter met elkaar verbonden kunnen worden.

Social Return (SROI)

Ook op het gebied van Social Return werken de gemeente en Mede in Zutphen samen. Opdrachtnemers van de gemeente worden waar mogelijk gestimuleerd om via Mede in Zutphen een bijdrage te leveren aan maatschappelijke projecten in de stad. In 2025 hebben diverse bedrijven via deze route bijgedragen aan projecten.

Ondersteuning overige activiteiten Zutphense Uitdaging

Naast de middelen voor het Mede-model ondersteunt de gemeente Zutphen ook andere activiteiten van de Zutphense Uitdaging via een aanvullende bijdrage.

Gebruik loods Piet Heinstraat – Spullenbank

Voor de opslag van materialen die tijdelijk worden bewaard voor de Spullenbank en Huisraadbank stelt de gemeente Zutphen een loods aan de Piet Heinstraat beschikbaar. Hierdoor kunnen materialen die via projecten of donaties beschikbaar komen tijdelijk worden opgeslagen en opnieuw worden ingezet voor maatschappelijke initiatieven in de stad.

3.2.2 Samenwerking met Perspectief Zutphen

Ontwikkeling vrijwilligers- en mantelzorgpunt

De samenwerking met Perspectief Zutphen is in de afgelopen jaren verder versterkt. Naast de samenwerking met de sociaal makelaars en de bijdrage van Perspectief aan de organisatie van Mede in Zutphen, werken we gezamenlijk aan de ontwikkeling van een vrijwilligers- en mantelzorgpunt voor de gemeente Zutphen.

In 2024 is hiervoor, in samenwerking met Perspectief en de gemeente Zutphen, een plan ontwikkeld. In april 2025 heeft het college van burgemeester en wethouders hierover een positief besluit genomen.

In 2025 is vervolgens gewerkt aan de verdere uitwerking van de organisatorische en juridische randvoorwaarden die nodig zijn voor de inrichting van het vrijwilligers- en mantelzorgpunt. Deze uitwerking vraagt meer tijd dan vooraf voorzien, waardoor de daadwerkelijke start van het punt nog niet in 2025 heeft plaatsgevonden.

De verwachting is dat in 2026 verdere stappen gezet kunnen worden in de realisatie van het vrijwilligers- en mantelzorgpunt.



3.2.3 Aansluiting bij Huis voor Actief Burgerschap

In 2025 heeft Mede in Zutphen zich aangesloten bij het netwerk van het Huis van Actief Burgerschap. Dit landelijke initiatief richt zich op het versterken van actieve gemeenschappen en het ondersteunen van inwoners, ambtenaren, bestuurders en organisaties die samen werken aan een meer betrokken samenleving.

Binnen dit netwerk worden kennis, ervaringen en werkwijzen gedeeld tussen verschillende steden en initiatieven in Nederland. Voor Mede in Zutphen biedt deze aansluiting de mogelijkheid om onze aanpak verder te ontwikkelen, te leren van ervaringen uit andere plaatsen en bij te dragen aan het bredere gesprek over de rol van inwoners en gemeenschappen in maatschappelijke vraagstukken. Het Huis van Actief Burgerschap is daarnaast een plek waar ambtenaren, bestuurders en maatschappelijke organisaties leren hoe zij beter kunnen samenwerken met burgerinitiatieven en gemeenschappen.

Tegelijkertijd brengen we vanuit Zutphen ook onze eigen ervaringen in met het Mede-model, waarin maatschappelijke initiatieven centraal staan en ondersteuning wordt georganiseerd door het verbinden van inwoners, bedrijven, organisaties en overheid. Door deze uitwisseling ontstaat een waardevol netwerk van plekken in Nederland waar actief burgerschap in de praktijk vorm krijgt.



3.2.4 Samenwerking diverse partners

Daarnaast zoeken we doorlopend netwerk en partners op die bij kunnen dragen aan onze activiteiten en met name ook aan de projecten en initiatieven via Mede in Zutphen. Het onderhouden en uitbreiden van ons netwerk is essentieel voor onze effectiviteit. Een globaal overzicht van partners met wie we in 2025 samenwerkten:

- De Provincie Gelderland is op de achtergrond beschikbaar indien de gemeente hier een beroep op wil doen;
- Diverse stakeholders (wijkraden/partnerorganisaties etc.) zijn uitgenodigd en met hen is van gedachten gewisseld en samenwerkingen worden hoofdzakelijk op projectniveau gezocht.
- Op diverse plekken gaven we een presentatie over Mede in Zutphen. We waren onder andere aanwezig bij:
 - o Stichting de Zutphense Hand (zij besloten op hun beurt een aantal projecten financieel en in natura te ondersteunen),
 - o Rabobank (regelmatig doorverwijzing van projecten naar bijv. hun coöperatiefonds),
 - o Sociaal makelaarsoverleg,
 - o Gezamenlijke sociale fondsen,
 - o Nederlandse Uitdaging,
 - o Univé Buurtfonds,
 - o Vrijwilligerscongres Provincie Overijssel (workshop: hoe vergroot je initiatiefkracht in jouw gemeente?)
 - o Vrijwilligers Matchmarkt Zutphen
 - o Nieuwjaarsreceptie gemeente Zutphen
 - o Dag van de Ondernemer Zutphen
 - o Sesam Academie
 - o Verbindkracht Zutphen



4. Doorontwikkeling Mede-aanpak en deelname Groeiprogramma Oranje Fonds

In 2025 is Mede gestart als deelnemer aan het Groeiprogramma van het Oranje Fonds. Dit programma ondersteunt maatschappelijke initiatieven die hun werkwijze verder willen ontwikkelen, hun organisatie te versterken en hun maatschappelijke impact te vergroten.

Binnen het Groeiprogramma wordt gewerkt aan verschillende aspecten van organisatieontwikkeling, zoals innovatie van de werkwijze, het verder ontwikkelen van het businessmodel, het aanscherpen van de Theory of Change en de persoonlijke ontwikkeling van initiatiefnemers en leiderschap binnen het team. Alles is daarbij gericht op het duurzaam versterken en laten groeien van maatschappelijke initiatieven.

Voor Mede biedt deelname aan het Groeiprogramma ruimte om de Mede-aanpak verder te verdiepen, nieuwe ideeën te testen en te onderzoeken hoe de werkwijze ook in andere steden kan worden toegepast.

Mede in Zutphen fungeert binnen het Groeiprogramma als een praktijkplek waar nieuwe ideeën direct getest kunnen worden in de stad. Door te werken vanuit de praktijk van projecten en initiatiefnemers ontstaat een omgeving waarin nieuwe werkwijzen snel kunnen worden uitgetest, geëvalueerd en verder ontwikkeld.

oranje fonds
voor een verbonden samenleving



4.1 Overzicht experimenten in Zutphen

Een belangrijk onderdeel van het programma is het werken met experimenten. In plaats van nieuwe ideeën direct volledig te implementeren, worden eerst kleine experimenten uitgevoerd waarin aannames worden getest. Door te werken met hypothesen, meetpunten en reflectie ontstaat beter inzicht in wat werkt, wat niet werkt en wat verder ontwikkeld kan worden.

De inzichten uit deze experimenten worden niet alleen gebruikt voor mogelijke uitbreiding naar andere steden, maar leveren ook waardevolle kennis op voor de verdere ontwikkeling van Mede in Zutphen zelf. De opgedane inzichten worden zowel toegepast in de verdere ontwikkeling van Mede in Zutphen als in de verkenning naar mogelijke uitbreiding van de werkwijze naar andere steden. De experimenten die direct gerelateerd zijn aan Mede in Zutphen worden hieronder toegelicht.

Experiment: ‘sociale reservisten’ om sociale betrokkenheid activeren

Een eerste experiment richtte zich op de vraag hoe latente maatschappelijke betrokkenheid beter zichtbaar en inzetbaar kan worden gemaakt. Veel mensen willen zich wel inzetten voor hun omgeving, maar niet structureel of binnen de klassieke vorm van vrijwilligerswerk.

In dit experiment werd het concept ‘Sociale reservist’ verkend: een manier waarop mensen zich kunnen registreren met hun interesses en beschikbaarheid, zodat zij op een later moment benaderd kunnen worden voor een passende bijdrage. Uit gesprekken met inwoners uit Zutphen bleek dat het onderliggende idee goed aansluit bij hoe mensen naar betrokkenheid kijken: mensen vinden het prettig wanneer zij op een passend moment gevraagd worden en zelf kunnen bepalen of zij wel of niet bijdragen.

Tegelijkertijd bleek dat de gekozen term ‘sociale reservist’ niet goed aansloeg. De term riep associaties op met verplichting of hiërarchie, terwijl het experiment juist gericht was op vrijwilligheid en gelijkwaardigheid. Dit experiment liet zien hoe belangrijk taal en framing zijn bij het activeren van betrokkenheid.

De vervolggexperimenten richten zich daarom op alternatieve manieren om mensen uit te nodigen om hun betrokkenheid zichtbaar te maken.

Experiment: bedrijven activeren voor maatschappelijke projecten

Een ander experiment onderzocht hoe bedrijven het beste kunnen worden betrokken bij maatschappelijke projecten. Daarbij werd getest of een proactieve, persoonlijke benadering effectiever is dan algemene oproepen.

Dit experiment bevestigt dat een persoonlijke uitnodiging en ontzorging van bedrijven een sterke manier is om maatschappelijke betrokkenheid te mobiliseren. Tegelijkertijd laat het zien dat deze werkwijze tijd en aandacht vraagt van het kernteam. In vervolggexperimenten wordt onderzocht hoe initiatiefnemers hierin zelf een grotere rol kunnen spelen.

Experiment: ontmoeting als motor voor nieuwe initiatieven

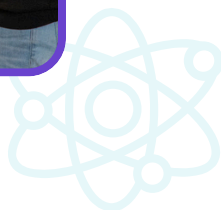
Tijdens de speciale editie van Mede in de Middag – Medemenselijkheid (27 november 2025) werd een experiment uitgevoerd rond het ontstaan van nieuwe initiatieven. De bijeenkomst bracht ongeveer 130 deelnemers samen, die in kleine groepen met elkaar in gesprek gingen over medemenselijkheid in Zutphen en mogelijke nieuwe initiatieven.

Uit deze bijeenkomst volgden verschillende nieuwe verbindingen en meerdere concrete vervolgspraken tussen deelnemers. Het experiment liet zien dat ontmoeting een belangrijke voorwaarde is voor het ontstaan van nieuwe projecten, maar dat actieve opvolging en begeleiding nodig blijven om ideeën daadwerkelijk om te zetten in concrete initiatieven.

Experiment: wat heeft een community nodig om betrokken te blijven?

Een vierde experiment richtte zich op de vraag wat leden van de Mede-community nodig hebben om actief en betrokken te blijven. Uit gesprekken tijdens bijeenkomsten bleek dat ontmoeting en inspiratie voor veel mensen een belangrijke randvoorwaarde zijn om betrokken te blijven bij maatschappelijke initiatieven.

Deze inzichten bevestigen het belang van bijeenkomsten zoals Mede in de Middag en de Mede Werkmiddagen, waar initiatiefnemers, inwoners, professionals en ondernemers elkaar ontmoeten, ideeën delen en nieuwe samenwerkingen ontstaan.



4.2 Projecten onder de vlag van Stichting Zutphense Uitdaging

4.2.1 Uitleenbankzutphen.nl online

De Uitleenbank Zutphen wordt ontwikkeld in samenwerking met Stichting Verbindkracht en heeft als doel om sociale projecten in Zutphen kosteloos toegang te bieden tot materialen die beschikbaar zijn bij maatschappelijke initiatieven, particulieren en organisaties. Op deze manier kunnen initiatieven elkaar versterken en wordt verspilling van middelen voorkomen.

Waar in 2024 de eerste stappen zijn gezet in de ontwikkeling van de Uitleenbank, is in 2025 verder gewerkt aan de digitale infrastructuur die het uitlenen van materialen moet ondersteunen. In dit kader is het online platform uitleenbankzutphen.nl ontwikkeld. Dit platform maakt het mogelijk om beschikbare materialen inzichtelijk te maken en aanvragen voor gebruik eenvoudiger te organiseren.

Naast de ontwikkeling van het platform is verder gewerkt aan de praktische en organisatorische inrichting van de Uitleenbank. Zo is gekeken naar de juridische en organisatorische randvoorwaarden rondom het uitlenen van materialen, waaronder afspraken over uitleencontracten en verzekeringen.

De Uitleenbank bestond in de praktijk al in een meer informele vorm, waarbij materialen via het netwerk van Mede in Zutphen beschikbaar werden gesteld aan initiatieven. Met de ontwikkeling van het online platform wordt deze werkwijze beter zichtbaar, toegankelijk en schaalbaar gemaakt.

Vanaf 2026 zal het platform verder in gebruik worden genomen en geïntegreerd in de werkwijze van Mede in Zutphen en haar partners.

4.2.2 Sint voor Ieder Kind 2025

Ieder kind hoort erbij en Sinterklaas maakt geen onderscheid tussen kinderen. We vinden het belangrijk dat ieder kind sinterklaascadeaus kan krijgen en samen met alle andere kindjes op school kan delen over zijn of haar pakjesavond. In Zutphen zijn verschillende maatschappelijke initiatieven, met een eigen achterban, die rond sinterklaastijd een eigen sinterklaasactie/-activiteit organiseren. Als Zutphense Uitdaging staan we met die maatschappelijke initiatieven in contact. Ze geven bij ons aan dat het fijn is als ze ondersteuning krijgen bij het verzamelen van zoveel mogelijk nieuwe kado's. De Zutphense Uitdaging gaat daarop in de actie en regelt via diverse bedrijven nieuwe kado's. Uiteraard zorgen we ervoor dat ze mooi ingepakt worden. Deze actie wordt georganiseerd door een werkgroep van vrijwillige professionals via de matchgroep en een aantal andere organisaties.

Mede dankzij Univé Buurtfonds, Rabobank Graafschap Noord, Woonbedrijf Ieder1, Nederlandse Uitdaging, Lutim, Driekant en Zutphense Uitdaging konden we in 2024 weer ruim 500 kinderen blijf aken met kado's. Dank aan Cornerstone, WGDGO en Voedselbank Zutphen voor het verspreiden van de kado's.

5. Resultaat Projecten ondersteund via Mede in Zutphen

5.1 Projecten Mede in Zutphen



41

Nieuwe initiatieven aangemeld (in verkenning)



7

Projecten in opstartfase



26

Succesvol gerealiseerde projecten



€ 1.139.252,90

Waarde van succesvol gerealiseerde projecten

In 2025 zijn 26 projecten succesvol gerealiseerd met ondersteuning via de Mede in Zutphen-aanpak. De gezamenlijke waarde van de projectbegrotingen en wensenlijsten van deze projecten bedraagt €1.139.252,90.

Daarnaast zijn in 2025 7 nieuwe projecten gestart, die zich momenteel nog in de opstartfase bevinden.

Verder hebben zich in totaal 41 nieuwe initiatieven gemeld.

Met circa 15 daarvan wordt momenteel verkend of zij starten als Mede-project. Voor de overige initiatieven geldt dat een eerste intake heeft plaatsgevonden en waar mogelijk concrete vragen direct zijn opgepakt via bijvoorbeeld de matchgroep en/of de spullenbank.

Een kleiner aantal aanvragen bleek na intake beter op een andere manier of op een later moment geholpen te kunnen worden.

Verhouding bijdrage uit de samenleving en Zutphen Fonds

90,2 %

Gerealiseerd via samenleving

€ 1.026.822,39

Cofinanciering uit de samenleving

€ 112.430,51

Bijdrage Zutphen Fonds

Kenmerkend voor de Mede in Zutphen-werkwijze is dat projecten eerst zoveel mogelijk draagvlak en cofinanciering organiseren vanuit de samenleving, voordat een beroep wordt gedaan op het Zutphen Fonds (de gemeentelijke bijdrage, beheerd door Mede in Zutphen).

Hierdoor functioneert de gemeentelijke bijdrage als een hefboom: elke euro publiek geld activeert aanvullende inzet, middelen en betrokkenheid uit de stad. Ook in 2025 blijkt deze aanpak effectief:

- 90,2% van de totale projectwaarde is gerealiseerd via bijdragen van inwoners, bedrijven, organisaties, fondsen en inzet in natura
- Dit komt neer op een totale cofinanciering van €1.026.822,39
- De bijdrage vanuit het Zutphen Fonds bedraagt €112.430,51

De gemiddelde bijdrage vanuit het fonds komt daarmee uit op 9,8% per project, ruim onder de vooraf gestelde maximale bijdrage van 30%.

Overzicht projecten

Inherent aan de Mede in Zutphen-aanpak is dat projecten, bijdragen en voortgang transparant en publiekelijk zichtbaar zijn via het online platform. Hierdoor kunnen initiatiefnemers, partners en inwoners volgen hoe projecten zich ontwikkelen en waar zij zelf kunnen bijdragen. Hieronder volgt een overzicht van de projecten die in 2025 actief ondersteund zijn via Mede in Zutphen. Alle projecten zijn te vinden op www.medeinzutphen.nl

Mede in Zutphen Projecten		
1	Jachtseizoen Leesten	✓
2	Small World Café	✓
3	Stap in Stap Uit	✓
4	Mee met Musica	✓
5	Tussenstraatje vergroenen	✓
6	Indische tafel	✓
7	Straathelden	✓
8	Spikerpark 2025	✓
9	ICT Werkplaats	✓
10	Buurttuin Stokebrand jubileumjaar	✓
11	Demenzie	✓
12	Debatpodium	✓
13	Sociale Oogsttuin	✓
14	Elektriciteitshuisjesproject Zuidwijken	✓
15	Sint voor Ieder Kind 2025	✓
16	Veilig op de fiets naar school	✓
17	Dans en Praatcafe	✓
18	Een Welkom Kerstpakket	✓
19	Opstart Buurt netwerk Zuidwijken	✓
20	KFE Samen Sterk 25	✓
21	Vliegende start Talentica	✓

22	Wijkborden Zuidwijken	✓
23	Fietsherstel	✓
24	Sjane's Shortstay	✓
25	At your Service	✓
26	Wijsheid van de stad	✓
27	Blij en Rouw	Opgestart in 2025
28	Muziek voor de Wijk	Opgestart in 2025
29	Kreatief Kafe	Opgestart in 2025
30	Trefpark Warnsveld	Opgestart in 2025
31	Inloophuis de Middenhof	Opgestart in 2025
32	School's Cool	Opgestart in 2025
33	Woonproject Inspirator	Opgestart in 2025



5.2 Overzicht matches Zutphense Uitdaging 2025

Naast de bijdrage via Mede in Zutphen aan diverse projecten, zijn via verschillende andere projecten van de Zutphense Uitdaging ook nog veel ‘losse’ matches gemaakt voor projecten en initiatieven die niet via de Mede in Zutphen methodiek verder zijn geholpen. Voor deze matches geldt dat particulieren of bedrijven hun kennis, spullen of tijd hebben ingezet om in de vraag van maatschappelijke initiatieven te voorzien.

Onderdeel	Vraag	Resultaat 2025: Bereik / matches en maatschappelijke waarde
Algemeen en doorlopend	25 matches om ons werk mogelijk te maken (denk aan opslagruimte, kantoor, vergaderlocaties, organisatiekosten, inzet matchgroep, bestuur, hosting)	€ 49.250,-
Matchgroep	131 matches zijn gemaakt via de matchgroep.	€ 105.000,-
Laptopacties	8 uitgiftes van laptops (sinds 2024 wordt de laptopchallenge uitgevoerd via de ICT-werkplaats van de Werkmakers en verwijzen we naar hen door).	€4.000,-
Spullenbank	21 uitgiftes aan maatschappelijke organisaties (waarvan 16 uitgiftes naar aanvragen zonder project bij Mede in Zutphen)	€7.875,-
Uitleenbank	+/- 300 matches (o.a. klapstoelen/tafels, geluidsinstallatie, beamer, biertafels/banken, partytenten, bus, keuken- en restaurantmateriaal en groot servies)	€18.000,-
Kennisbank	2 workshops met 16 deelnemers die door het bedrijfsleven beschikbaar zijn gesteld voor vrijwilligers + organisatie door vrijwilliger en locaties.	€8.000,-
Cadeautjesbank	Omloop 850 stuks	€10.625,-

Ieder kind een sint	500 kinderen blij gemaakt met cadeaus en pepernoten die via maatschappelijke organisaties verdeeld zijn.	€10.000,-
NLDoet	3 matches, waarbij in totaal voor 24 vrijwilligers bemiddeld die aan de slag gingen bij diverse organisaties.	€3.000,-
Sociale flexruimte	30 keer gebruikt door maatschappelijke organisaties	€7.500,-
Subtotaal matches via Zutphense Uitdaging		€223.250,00



5.3 Totale maatschappelijke waarde via Zutphense Uitdaging 2025

Subtotaal matches via Zutphense Uitdaging		€223.250,00
Subtotaal Mede in Zutphen	26 gefunde projecten + 7 projecten opgestart	€1.139.252,90
Totale maatschappelijke waarde van projecten en matches in omloop 2025		€1.362.502,90

Bijlage 1 Werkwijze en organisatie Zutphense Uitdaging en Mede in Zutphen

Over de Zutphense Uitdaging



Stichting Zutphense Uitdaging is gestart in 2009 en is een netwerk van vrijwilligers uit het bedrijfsleven die er samen voor zorgen dat bedrijven kosteloos stichtingen, verenigingen en maatschappelijke organisaties ondersteunen. Bedrijven worden door de Zutphense Uitdaging uitgedaagd hun maatschappelijke betrokkenheid te tonen in concrete acties. Dit kan in de vorm van het beschikbaar stellen van geld (middelen), maar meestal ondersteunt men een maatschappelijk project met gesloten beurs; met kennis, kunde of materialen.

In de vele jaren sinds het bestaan van de Zutphense Uitdaging merkten we een groeiende vraag naar maatschappelijk initiatief en een groeiende bereidheid van mensen en partijen om een bijdrage te leveren om de wereld mooier te maken. Van daaruit is, in samenwerking met vele organisaties en onder de vlag van Stichting Zutphense Uitdaging, in 2019 het on- en offline platform Mede in Zutphen gelanceerd. Met het platform faciliteren we de ontsluiting van maatschappelijke energie. Zo'n 80% van de activiteiten van de Zutphense Uitdaging wordt uitgevoerd onder de noemer van Mede in Zutphen.

De Zutphense Uitdaging heeft verschillende werkgroepen en activiteiten. Al deze praktische werkvormen zorgen samen voor een grote hoeveelheid en verscheidenheid aan matches. Bij elke werkvorm zijn er verschillende partijen betrokken en samen leveren zij een belangrijke bijdrage aan het verbeteren van het leefklimaat in Zutphen. Mede in Zutphen is de grootste activiteit die onder de vlag van de Zutphense Uitdaging wordt uitgevoerd, daarom geven we daar in het volgende hoofdstuk wat meer context aan.

Over Mede in Zutphen



Het grootste deel van de activiteiten van Stichting de Zutphense Uitdaging wordt uitgevoerd onder de noemer Mede in Zutphen. Mede vormt het centrale programma waarin inwoners, maatschappelijke initiatieven, bedrijven, fondsen en de gemeente samenwerken om maatschappelijke ideeën uit de gemeente te helpen realiseren.

Sinds 2019 bouwen we met Mede in Zutphen aan een lokale infrastructuur die maatschappelijke initiatieven zichtbaar maakt, ondersteunt en verbindt met mensen, middelen en kennis uit de stad.

Waarom Mede in Zutphen

Onze samenleving is in beweging. Overheden trekken zich deels terug uit uitvoerende rollen, terwijl maatschappelijke vraagstukken complexer worden. Tegelijkertijd groeit bij inwoners, bedrijven en organisaties de wens om een bijdrage te leveren aan hun omgeving.

In Zutphen zien we dat veel mensen goede ideeën hebben voor hun buurt, hun doelgroep of hun stad. Initiatieven ontstaan vaak vanuit betrokkenheid, zingeving en de wens om daadwerkelijk verschil te maken. Tegelijkertijd blijkt in de praktijk dat het realiseren van zulke ideeën niet altijd eenvoudig is.

Onbenut maatschappelijk potentieel

Initiatiefnemers beschikken vaak over veel energie en creativiteit, maar missen soms de juiste verbindingen of middelen om hun idee daadwerkelijk tot een duurzaam project te ontwikkelen.

Daardoor gebeurt het regelmatig dat:

- goede ideeën blijven steken in de beginfase
- kansen voor samenwerking en cofinanciering onbenut blijven
- ondersteuning in natura (materialen, expertise, vrijwilligers) beperkt wordt gemobiliseerd
- initiatiefnemers onderweg afhaken

Hierdoor gaat waardevolle maatschappelijke energie verloren.

Daarnaast zien we dat initiatieven die rond vergelijkbare vraagstukken werken elkaar niet altijd weten te vinden. Ook in de ondersteuning van initiatieven kan versnippering ontstaan, doordat verschillende partijen afzonderlijk opereren.

Juist bij maatschappelijke initiatieven blijkt dat plannen die vanuit de samenleving zelf ontstaan, en die samen met partners worden ontwikkeld, vaak de grootste kans van slagen hebben en de meeste impact maken.

Het Mede-model

Vanuit deze analyse heeft Mede in Zutphen een integrale aanpak ontwikkeld om maatschappelijke initiatieven beter te ondersteunen.

De kern van deze aanpak is het versterken van initiatieven op een aantal cruciale succesfactoren:

- een goed doordacht projectplan
- duidelijke opdeling van taken en benodigde middelen
- zichtbaarheid en bereik binnen de stad
- verbinding met bestaande netwerken en initiatieven
- het mobiliseren van mensen, materialen, kennis en financiering
- het benutten van cofinanciering

Binnen Mede worden deze stappen ondersteund door een combinatie van online tools en een actief lokaal netwerk van betrokken partners, vrijwilligers en organisaties. Zo ontstaat een werkwijze waarbij maatschappelijke energie uit de stad beter zichtbaar wordt en gemakkelijker kan worden verbonden.

Mede in Zutphen in de praktijk

Mede in Zutphen is formeel ondergebracht bij Stichting de Zutphense Uitdaging en is als handelsnaam ingeschreven bij de Kamer van Koophandel.

Binnen Mede werken initiatiefnemers, partners, vrijwilligers en professionals samen aan het zichtbaar maken en realiseren van maatschappelijke projecten. Dit gebeurt zowel online via het Mede-platform als offline via bijeenkomsten, coaching, matches met bedrijven en samenwerking met maatschappelijke organisaties.

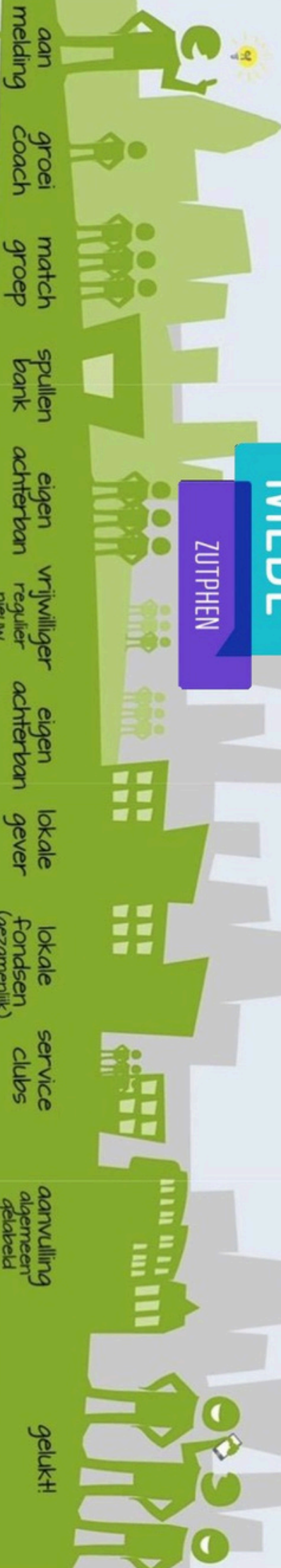
Samen met een brede groep betrokken partners, vrijwilligers, initiatiefnemers en financiers bouwen we stap voor stap aan een sterke lokale community rondom maatschappelijke initiatieven.

De betrokkenheid van de gemeente Zutphen speelt hierin een belangrijke rol. De gemeente ondersteunt projecten financieel zodra een initiatief minimaal 70% van de projectbegroting zelf heeft georganiseerd via bijdragen uit de samenleving. Hierdoor fungeert publieke financiering als een hefboom die maatschappelijke inzet en cofinanciering stimuleert.

De aanpak van Mede in Zutphen is schematisch weergegeven in de afbeelding op de volgende pagina. Een uitgebreidere beschrijving van het model is opgenomen in het projectplan Mede in Zutphen.

MEDE

ZUTPHEN



- 1
- 2
- 3
- 4
- 5
- 6
- 7



DOORDENKEN & PRESENTEREN
format

BEDRIJVEN BETREKEN
in natura

VRUWILLIGERS WERVEN
2.0

PARTICULIER GELD WERVEN
crowdsourcing

SOCIALGELD OPHALEN
bottom up

SUPPORT GEMEENTE
%

RESULTAAT DELEN
filmpje

waarom?
hoe? wat?
met wie?
begroting

wat
wanneer
waarde

pitch

social return

beurs vloer

kennis caravan

Nldoet

interne acties

externe acties

bedrijven en Foundations

landelijke fondsen

SCHOOL

Werkgroepen en onderdelen Stichting Zutphense Uitdaging

Het grootste deel van de activiteiten van Stichting Zutphense Uitdaging vindt plaats onder de noemer van in Mede in Zutphen. Daarnaast zijn er diverse werkgroepen die nauw verbonden zijn met Mede in Zutphen, maar waar ook maatschappelijke initiatieven die geen project bij Mede in Zutphen hebben gebruik van kunnen maken. In 2025 waren de volgende werkgroepen en onderdelen deel van de Zutphense Uitdaging:

Mede in Zutphen

Mede in Zutphen is een plek voor iedereen die wil bijdragen aan leven in Zutphen en onze gemeente een beetje mooier wil maken. Mede in Zutphen helpt sociaal initiatief groeien tot projecten die positieve impact maken.

Matchgroep

De Matchgroep stimuleert het Zutphense bedrijfsleven om Maatschappelijk Betrokken ondernemen in praktijk te brengen. De leden van de matchgroep zijn verbonden met regionale serviceclubs en bedrijfsnetwerken en dagen andere bedrijven en ondernemers uit bij te dragen aan vragen uit het maatschappelijk veld.

Via de matchgroep wordt het bedrijfsleven ook uitgedaagd haar steentje bij te dragen aan NLdoet-acties die door maatschappelijke initiatieven in Zutphen worden georganiseerd. NLdoet is de grootste collectieve vrijwilligersactie van Nederland en wordt één keer per jaar georganiseerd in heel Nederland, ondersteund door het Oranjefonds.

Spullenbank

Overtollige spullen uit het bedrijfsleven krijgen een tweede leven bij maatschappelijke organisaties.

Huisraadbank

De Zutphense Uitdaging werkt nauw samen met Buurtservice van Stichting Perspectief Zutphen. Zij beheren de huisraadbank. Mensen in armoede ontvangen via de huisraadbank kosteloos meubels en witgoed van diverse particulieren. De Huisraadbank en de Spullenbank maken voor opslag gebruik van dezelfde ruimte.

Cadeautjesbank

Vrijwilligers en mensen in armoede ontvangen attenties uit het bedrijfsleven.

Uitleenbank

De Uitleenbank heeft een systeem waarbij spullen, die bij bedrijven, maatschappelijke initiatieven en particulieren beschikbaar zijn, uitgeleend kunnen worden aan maatschappelijke initiatieven. De Uitleenbank kan deze spullen voor een project 'reserveren'. Daarnaast kunnen specifieke spullen, die veel worden aangevraagd, door de Uitleenbank worden aangeschaft. www.uitleenbankzutphen.nl

Pandenbank

De Uitleenbank wordt uitgebreid met een pandenbank. Ruimtes en panden die 'uitgeleend' of beschikbaar gesteld worden aan maatschappelijk initiatief.

Kennisbank

De Kennisbank stelt kennis van professionals beschikbaar om sociale initiatieven een zetje te geven. Kennis die je niet 'binnenshuis' kunt vinden, kun je opzoeken bij de Kennisbank. Er zijn namelijk ontzettend veel professionals die hun kennis graag delen en meekijken binnen hun expertise.

Sint voor Ieder Kind

De werkgroep organiseert Sint voor Ieder Kind. Met deze actie zamelen we in samenwerking met bedrijven en maatschappelijk organisaties cadeaus in, zodat ieder kind in gemeente Zutphen een cadeau kan krijgen met Sinterklaas.

De Zutphense Uitdaging regelt via diverse bedrijven nieuwe cadeaus. Uiteraard zorgen we ervoor dat ze mooi ingepakt worden. Vervolgens boren we ons netwerk van maatschappelijke initiatieven aan. Via de individ

uele acties van de initiatieven komen de cadeaus terecht bij de kinderen die anders geen Sinterklaas kunnen vieren. Te denken valt aan initiatieven van Stichting Perspectief, Voedselbank, Cornerstone, WGDGO en stichting Waterkracht.

Organisatie Zutphense Uitdaging

Een grote groep betrokken en enthousiaste vrijwilligers en een klein kernteam maken de werkzaamheden en de maatschappelijke bijdrage van Stichting Zutphense Uitdaging mogelijk. In 2025 zag onze organisatie er als volgt uit:

Bestuur

De Zutphense Uitdaging is een stichting en heeft een onafhankelijk vrijwillig bestuur van 5 personen dat op afstand het operationeel team faciliteert en controleert. Het bestuur is eindverantwoordelijk voor de Zutphense Uitdaging. Op dit moment is er een openstaande vacature voor het bestuur.

Kernteam

Het kernteam is verantwoordelijk voor de dagelijkse gang van zaken van de Zutphense Uitdaging en Mede in Zutphen. Het kernteam bestaat uit een projectleider, een vice-projectleider en een project-/communicatiecoördinator (allen ZZP-er).

Aanjaagteam

Klein team van vrijwilligers en ZZP-ers, die de eerste kennismaking met initiatiefnemers van projecten doen en ervoor zorgen dat een project klaar staat voor online publicatie.

Ontwikkelteam

Het ontwikkelteam bestaat uit een aantal vrijwillige experts die meedenkt en bouwt aan de hoofdlijnen van Mede in Zutphen. De experts zijn goed verankerd in de samenleving, zijn ambassadeur voor Mede in Zutphen en haalt ook actief ontwikkelkansen op voor de organisatie en maatschappelijk Zutphen.

Het ontwikkelteam komt 2 keer per jaar als collectief bijeen en heeft tussentijds regelmatig onderling contact. Het ontwikkelteam kan tijdens de jaarlijkse evaluatie kunnen partners wensen aangeven met betrekking tot inhoudelijke accenten en eventuele bijsturing.

Projectcoaches

Vrijwillige projectcoaches zorgen ervoor dat initiatiefnemers van projecten bij Mede in Zutphen gecoached worden, zodat ze met hun project zo veel mogelijk kunnen bereiken. Projectcoaches zijn vrijwilligers die het leuk vinden om met hun kennis en expertise al coachend bij te dragen aan maatschappelijk initiatief.

Matchgroep

De matchgroep bestaat uit vrijwillige ondernemers en professionals die contacten leggen met bedrijven over de gevraagde bemiddeling van maatschappelijke initiatieven.

Team Spullenbank en Uitleenbank

Een team van vrijwilligers zorgt ervoor dat de spullenbank en de uitleenbank overzichtelijk is en blijft. Bovendien zorgen ze voor de logistiek rond het ophalen van spullen bij bedrijven en de uitgifte aan maatschappelijke initiatieven.

Founders

Founders zijn ondernemingen en organisaties die meerjarig de Zutphense Uitdaging financieel ondersteunen. Zij zijn ook vertegenwoordigd in het bestuur, het ontwikkelteam en/of andere werkgroepen.

Vrienden Van

Vrienden van ondersteunen de inzet van de Zutphense Uitdaging door een jaarlijkse financiële bijdrage.

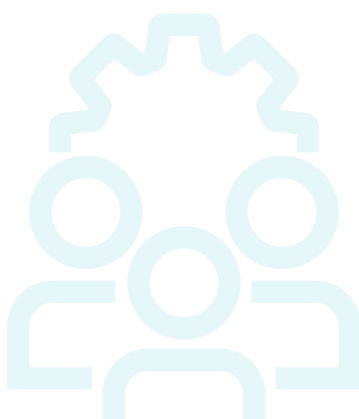
Kring Mede Mensen

De in de campagne Zutphense Zetjes verkozen Mede Mensen vormen samen een netwerk dat middels digitale groepen en een tot tweemaal per jaar live samengebracht worden. Zij doen samen aan kennisdeling en informeel ambassadeurswerk voor elkaar, diverse projecten en voor de Zutphense Uitdaging/Mede in Zutphen in het algemeen.

Mede in Zutphen Community

Iedereen die bijdraagt aan projecten via Mede in Zutphen zit in de Mede in Zutphen Community. Of je nu vrijwillig initiatiefnemer van een project bent, ondernemer die in natura bijdraagt, fonds, vrijwillig bijdrager, projectcoach, sociaal makelaar of wijkregisseur; iedereen die Mede Mogelijk Maakt in Zutphen kan in de Community en kan elkaar eenvoudig opzoeken en versterken. De Community breidt dan ook doorlopend uit.

De Community ontmoet elkaar bijvoorbeeld bij Mede in de Middag, de Mede Werkmiddagen (iedere twee weken) of via de Whatsapp Community.



Bijlage 2 - Founding partners Mede in Zutphen

Mede in Zutphen is formeel een concept van de sociale onderneming De Twee Musketiers B.V. (DTM). De uitvoering zal in dit geval geschieden onder de vlag van Stichting de Zutphense Uitdaging. Het doorontwikkelen en het vormgeven en dragen van de uitvoering zal worden gedaan onder leiding van een breed scala aan betrokken partijen; de Founding Partners. Zoals inherent aan het Mede in Zutphen-model zijn er vele gradaties waarin mensen en partijen kunnen meedoen; van eenmalig een uurtje vrijwilligerswerk tot een adviesrol in de organisatie en van sponsor van een van de initiatieven tot een meerjarige verbinding als Founding Partner van het platform.

Mede in Zutphen richt zich pro-actief op een open sfeer waarbij continu nieuwe samenwerkingen worden gezocht en waarbij nieuwe partners die waarde kunnen toevoegen meer dan welkom zijn.

De Founding partners:

- Zutphense Uitdaging
- BOTZ (Bestuurders Ondersteuning Team)
- De Werkmakers
- Stichting Verbindkracht (armoedepact Zutphen)
- Zutphen Energie
- Rabobank
- Torenfonds
- Stichting VIA
- NEZ (Netwerk Eenzaamheid Zutphen)
- Stichting Sociale Innovatie & Co.
- Stichting Perspectief Zutphen



Aanvullende ondersteuning vanuit de huidige founders Zutphense Uitdaging/Matchgroep:

- DWR Notarissen
- Driekant
- Enzerink
- Samenwerking Glasverzekering
- Hart van de Boys
- Terzijde Gerda Geurtsen
- Alliander / Kenter
- Rabobank Noord Oost Achterhoek
- Lutim
- Woonbedrijf Ieder1
- TorenstadGroep
- Actief Zutphen



info@medeinzutphen.nl | www.medeinzutphen.nl
www.zutphenseuitdaging.nl

